



GOBIERNO  
DE COLOMBIA



MINAGRICULTURA



**CADENA DE CACAO**

**Indicadores e Instrumentos**

**Septiembre 2018**

## Indicadores Generales

- El sector cacaotero está compuesto por aproximadamente 38.000 familias productoras en todo el país.
- El 95% de los productores son pequeños y en muchos casos se encuentran ubicados en zonas con problemas de orden público (Tumaco, Arauca, Catatumbo, entre otros).
- El cultivo de cacao ha sido usado como alternativa exitosa de sustitución de cultivos ilícitos en diferentes proyectos de iniciativas tanto del Gobierno Nacional, como de cooperación internacional.
- Los productores poseen en promedio 3 Hectáreas, con bajos niveles de tecnificación y productividad, lo cual solo les permite su propio auto-sostenimiento.
- Fedecacao principal Gremio de productores, administra el Fondo de Fomento de Cacao y el Fondo de Estabilización de Precios de Cacao. Los fondos apoyan y financian programas como:
  - Investigación.
  - Asistencia Técnica y Transferencia de Tecnología.
  - Comercialización.

# 1. ÁREA, PRODUCCIÓN Y RENDIMIENTO

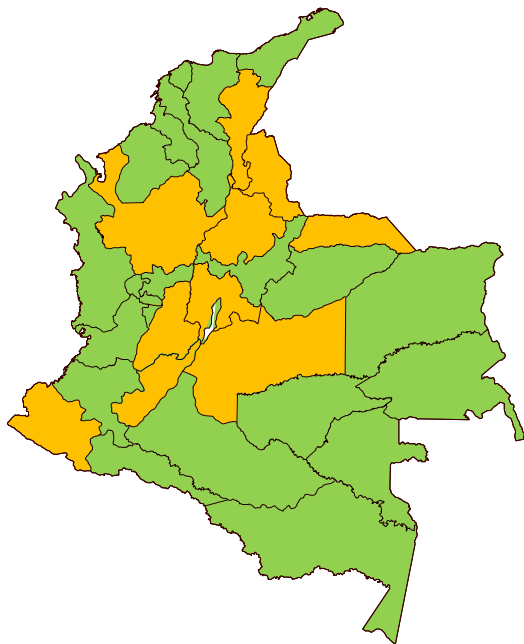
## 1.1 Área, Producción y Rendimiento Nacional

Variable	2014	2015	2016	2017	2018*
Área (Has.)	160.277	165.006	173.208	175.430	180.000
Producción (Ton.)	47.732	54.798	56.785	60.535	64.167
Rendimiento (Ton/Ha)	0,42	0,43	0,45	0,45	0,46

\* Proyectado Fuente: MADR-FEDECAAO

- Durante los últimos cuatro años el área sembrada en cultivos de cacao en Colombia presenta un crecimiento promedio del 3% anual. Para el año 2018 se espera continuar con el incremento en las áreas sembradas llegando a cerca de 180.000 has.
- La producción para el año 2017, con respecto al año inmediatamente anterior creció un 6%. Lo anterior debido en gran parte a los apoyos del MADR durante años anteriores en programas de siembra nueva, renovación de cacaotales envejecidos y planes nutricionales, entre otros. Para el año 2018 se espera una producción cercana a las 64.000 toneladas.

## 1.2 Área, Producción y Rendimiento Departamental



Departamento	Área (Ha)				Producción (Tn.)				Rendimiento (Tn/ha)			
	2015	2016	2017	2018*	2015	2016	2017	2018*	2015	2016	2017	2018*
Santander	51.500	52.200	53.154	54.749	22.424	22.117	23.042	24.425	0,45	0,49	0,49	0,50
Antioquia	13.450	14.708	14.256	14.684	4.391	5.285	5.407	5.731	0,42	0,44	0,45	0,46
Arauca	11.200	12.084	12.528	12.904	5.629	6.398	5.037	5.339	0,55	0,64	0,68	0,68
Huila	13.100	13.300	13.553	13.960	3.787	4.159	4.822	5.111	0,42	0,42	0,42	0,43
Tolima	10.700	11.600	12.000	12.360	3.547	3.527	4.590	4.865	0,42	0,42	0,42	0,42
Cundinamarca	4.300	4.500	4.800	4.944	1.604	2.141	2.115	2.242	0,37	0,32	0,32	0,32
Otros	60.756	64.816	65.139	66.400	13.416	13.158	15.522	16.453	0,37	0,39	0,38	0,38
<b>Total</b>	<b>165.006</b>	<b>173.208</b>	<b>175.430</b>	<b>180.000</b>	<b>54.798</b>	<b>56.785</b>	<b>60.535</b>	<b>64.167</b>	<b>0,43</b>	<b>0,45</b>	<b>0,45</b>	<b>0,46</b>

\* Proyectado Fuente: MADR-FEDECACAO

El departamento de Santander es el principal productor a nivel nacional con una participación del 38% del total de la producción, seguido por Antioquia con una participación del 9%, Arauca 8% Huila 8%, Tolima 8% y Cundinamarca 3%.

## 1.3 Área, Producción y Rendimiento Mundial

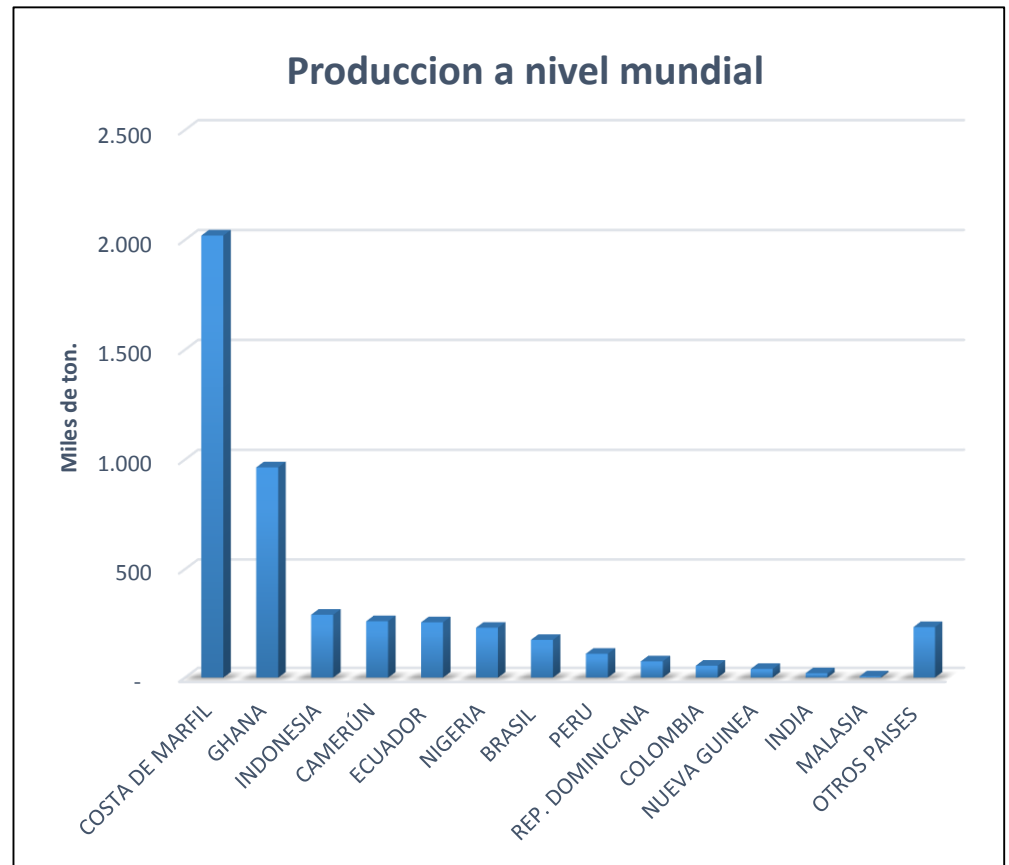
País	PRODUCCIÓN (Mil Ton)				
	2013/14	2014/15	2015/16	2016/17	2017/18*
COSTA DE MARFIL	1.746	1.796	1.581	2.020	2.000
GHANA	897	740	778	965	900
CAMERÚN	211	232	211	260	240
NIGERIA	248	195	200	230	260
OTROS PAISES	97	105	150	144	128
<b>TOTAL AFRICA</b>	<b>3.199</b>	<b>3.068</b>	<b>2.920</b>	<b>3.619</b>	<b>3.528</b>
ECUADOR	234	250	231	255	280
BRASIL	228	230	140	174	190
PERU	80	83	108	110	120
REP. DOMINICANA	70	82	80	75	70
COLOMBIA	47	51	52	60	64
OTROS PAISES	67	64	65	66	73
<b>TOTAL AMERICA</b>	<b>726</b>	<b>760</b>	<b>676</b>	<b>740</b>	<b>797</b>
INDONESIA	375	325	320	290	240
NUEVA GUINEA	36	36	36	40	40
INDIA	14	16	17	20	20
MALASIA	6	7	7	6	6
OTROS PAISES	16	18	17	23	23
<b>TOTAL ASIA Y OCEANÍA</b>	<b>431</b>	<b>383</b>	<b>380</b>	<b>379</b>	<b>329</b>
<b>TOTAL MUNDIAL</b>	<b>4.356</b>	<b>4.212</b>	<b>3.976</b>	<b>4.738</b>	<b>4.654</b>

- La proyección de la producción a nivel mundial durante el año cacaotero 2017/2018, presenta una leve tendencia a la baja, esperando cerca de 100.000 ton. menos respecto a la campaña anterior.
- La producción de cacao en África representa el 76% de la producción mundial, mientras que América participa con un 17% y, Asia y Oceanía con un 7%.

Fuente: ICCO, agosto 2018. \* Proyectado

## 1.3 Área, Producción y Rendimiento Mundial

PRODUCCIÓN A NIVEL MUNDIAL 2017/2018		
PAIS	PRODUCCIÓN (Millones de ton.)	PARTICIPACIÓN (%)
COSTA DE MARFIL	2.000	42,9
GHANA	900	19,3
ECUADOR	280	6,0
NIGERIA	260	5,6
INDONESIA	240	5,1
CAMERÚN	240	5,1
BRASÍL	190	4,1
PERÚ	120	2,6
REP. DOMINICANA	70	1,5
COLOMBIA	64	1,4
NUEVA GUINEA	40	0,9
INDIA	20	0,4
MALASIA	6	0,1
OTROS PAISES	233	5,0



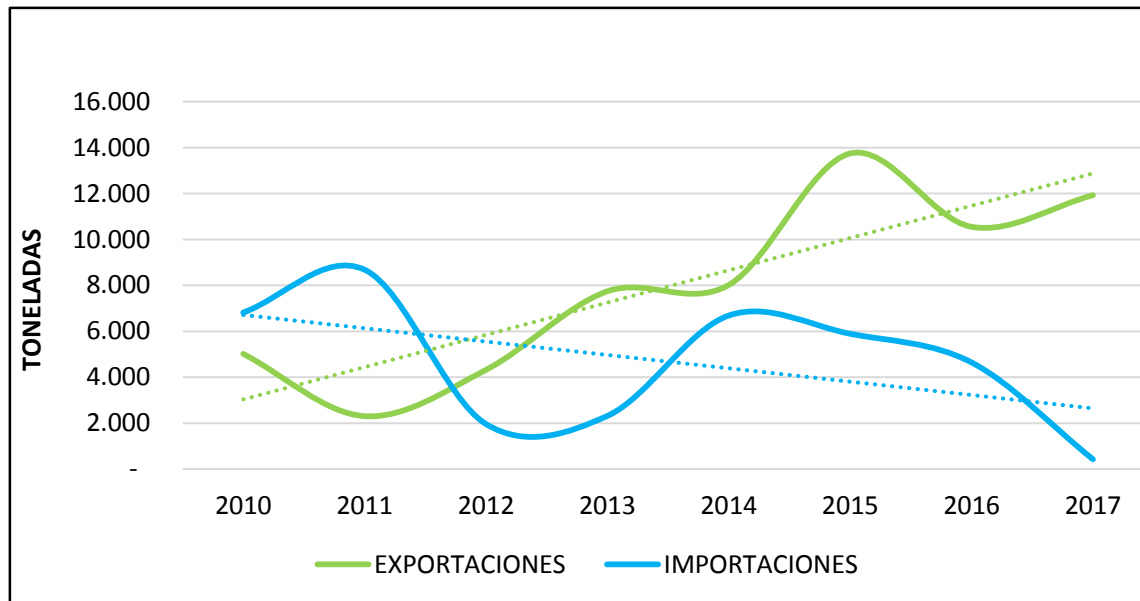
Fuente: ICCO, agosto 2018. \* Proyectado

A nivel mundial Costa de Marfil es el primer productor con una participación del 42,7% del mercado mundial, seguido por Ghana con una participación del 20,5%. Ecuador ocupa el quinto lugar con una participación del 5,4% y Colombia el decimo lugar con una participación del 1,4%.

## 2. COMERCIO INTERNACIONAL



## 2.1 Balanza Comercial 2010-2017



AÑOS	2010	2011	2012	2013	2014	2015	2016	2017	2018*
EXPORTACIONES (Ton)	5.017	2.304	4.321	7.743	8.017	13.744	10.550	11.926	4.956
IMPORTACIONES (Ton)	6.819	8.681	1.960	2.316	6.688	5.891	4.643	488	172

\* Datos a junio. Fuente: [www.sicex.com](http://www.sicex.com)

Durante los últimos años las exportaciones de cacao en grano han presentado un comportamiento ascendente, mientras que las importaciones presentan una tendencia a la disminución. Lo anterior debido a que el cacao colombiano se ha venido posicionando cada vez más en los mercados internacionales como fino de sabor y aroma.

## 2.2. Valor Exportaciones e Importaciones de Cacao año 2010-2018.

<b>AÑO</b>	<b>VALOR IMPORTACIONES (USD)</b>	<b>VALOR EXPORTACIONES (USD)</b>	<b>BALANZA COMERCIAL (USD)</b>
<b>2010</b>	22.125.625	16.216.837	<b>-5.908.788</b>
<b>2011</b>	25.427.153	7.981.457	<b>-17.445.696</b>
<b>2012</b>	4.557.297	10.515.488	5.958.191
<b>2013</b>	5.302.334	18.441.598	13.139.264
<b>2014</b>	19.152.268	24.352.661	5.200.393
<b>2015</b>	16.543.616	41.740.158	25.196.542
<b>2016</b>	13.110.485	31.868.428	18.757.943
<b>2017</b>	869.125	27.949.319	27.200.194
<b>2018*</b>	438.971	11.445.109	11.006.138

\* Datos a junio. Fuente: [www.sicex.com](http://www.sicex.com)

Durante los años 2010 y 2011 el valor total de las importaciones de cacao en grano fue superior al valor de las exportaciones, presentando un déficit comercial en la balanza de pagos durante estos dos años. Por el contrario, a partir del año 2012 hasta el año 2017 las exportaciones fueron superiores a las importaciones obteniendo un balanza comercial positiva.

## 2.3. Exportaciones e Importaciones de Cacao año 2017

DESTINO DE LAS EXPORTACIONES		
PAÍS	CANTIDAD (Ton)	PARTICIP. (%)
MEXICO	2.972	25
PAISES BAJOS-HOLANDA	1.939	16
ITALIA	1.864	16
ESPAÑA	1.801	15
MALASIA	1.627	14
BELGICA	630	5
ARGENTINA	250	2
ESTADOS UNIDOS	109	1
ESTONIA	100	1
OTROS	634	5
<b>TOTAL</b>	<b>11.926</b>	<b>100</b>

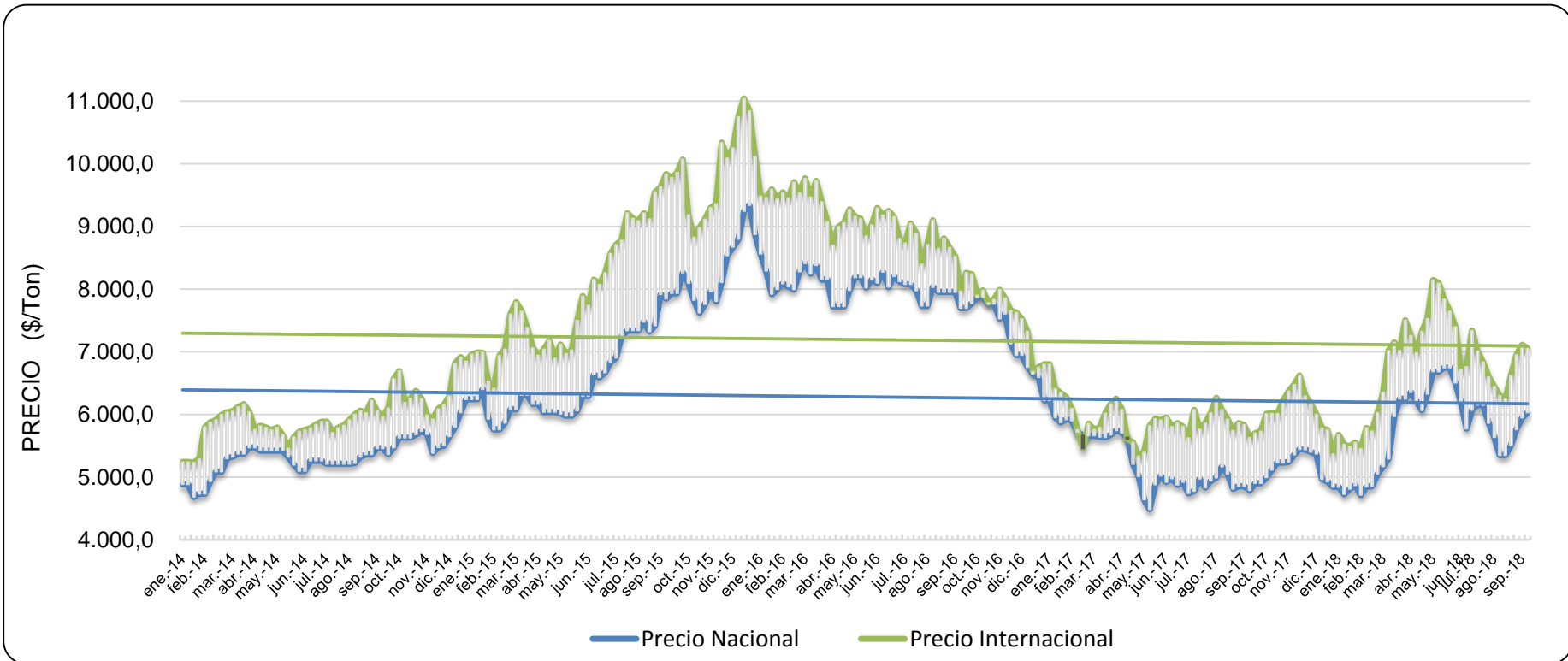
ORIGEN DE LAS IMPORTACIONES		
PAÍS	CANTIDAD (Ton)	PARTICIP. (%)
VENEZUELA	284	58
ECUADOR	145	30
PERU	44	9
OTROS	15	3
<b>TOTAL</b>	<b>488</b>	<b>100</b>

\* Datos a junio. Fuente: www.sicex.com

El mercado de los Países Bajos – Holanda es recientemente penetrado por el cacao colombiano, ya que los dos principales destinos de exportación históricamente han sido España y México.

Por su parte las importaciones continúan decreciendo y son usadas principalmente por la industria nacional.

### 3. Precios Nacionales Vs. Internacionales



Fuente: ICCO, Industria Nacional, Fedecacao, Exportadores

El mercado de cacao en Colombia es tomador de precios internacionales. La referencia es la Bolsa de Nueva York. Los precios del cacao en esta Bolsa han venido cayendo sostenidamente desde enero de 2016, lo cual repercute en igual comportamiento del precio nacional.

## 4. Apoyos Entregados

Incentivos y Financiamiento 2014 – 2018 (Millones de pesos)						
Programas	2014	2015	2016	2017	2018	Total
<b>I. Apoyos Proyectos Productivos</b>						<b>95.227</b>
1. Renovacion cacaotera	3.000	3.866				6.866
2. Siembras nuevas		6.134	2.000		17.320	25.454
3. Alianzas Productivas	6.154		14.094			20.248
4. Apoyo a la comercializacion	16.000		509			16.509
5. Plan nutricional y Pos cosecha		18.000			5.000	23.000
6. Ciencia y Tecnología	3.150					3.150
<b>II. Crédito y Financiamiento</b>						<b>94.811</b>
1. Incentivo a Capitalización Rural	40.668	19.506	24.000	9.261	1.354	94.789
2. Línea Especial de Crédito	16	6				22
<b>TOTAL APOYO</b>	<b>68.988</b>	<b>47.512</b>	<b>40.603</b>	<b>9.261</b>	<b>23.674</b>	<b>190.038</b>

Fuente: MADR

Durante los años 2014 - 2018, el Ministerio de Agricultura y Desarrollo Rural viene apoyando el sector mediante proyectos productivos con el aporte de recursos por \$95.227 millones, beneficiando a cerca de 32.000 familias cacaocultoras. Igualmente, se viene apoyando con el Incentivo a la Capitalización Rural – ICR por cerca de \$95.000 millones, mediante la colocación de créditos y financiamiento en programas de siembra nueva, renovación de cacaotales envejecidos y mejora de infraestructura para el manejo pos cosecha, entre otros.

## 5. Costos de producción

Costos de Establecimiento	
Actividad	(\$/ha)
Adecuación y siembra	5.150.000
Insumos (material vegetal y otros)	5.600.000
Otros	1.350.000
<b>Costo Total (\$)</b>	<b>12.100.000</b>

MANTENIMIENTO ANUAL	2014	2015	2016	2017
CACAO	\$3.850.000	\$3.930.000	\$4.250.000	\$4.380.000

Fuente: MADR - Fedecacao

- Los costos de establecimiento que se presentan excluyen el sistema de riego que en promedio tiene un costo aproximado de \$4.000.000/Ha
- La unidad agrícola productiva para el cultivo de cacao es de tres (3) hectáreas, ésta genera un ingreso promedio de dos salarios mínimos mensuales al productor o familia.

## 6. Consumo nacional

EVOLUCIÓN CONSUMO APARENTE Y PERCAPITA DE CACAO EN GRANO EN COLOMBIA AÑOS 2010-2017						
AÑOS	PRODUCCIÓN	EXPORTACIONES	IMPORTACIONES	CONSUMO APARENTE	POBLACIÓN	CONSUMO Per Cápita (Kg/Año)
2010	42.294	5.017	6.819	44.096	45.509.584	0,97
2011	37.202	2.034	8.681	43.849	46.044.601	0,95
2012	41.670	4.321	1.960	39.309	46.581.823	0,84
2013	46.739	7.743	2.316	41.312	47.121.089	0,88
2014	47.732	8.017	6.688	46.403	47.661.787	0,97
2015	54.798	13.744	5.891	46.945	48.203.405	0,97
2016	56.785	10.572	4.424	50.637	48.747.708	1,04
2017	60.535	11.926	428	49.037	48.956.627	1,00

Fuente: MADR - FEDECACAO - DANE

Históricamente el consumo per cápita en Colombia ha sido de 1 kg/año de cacao, el cual es relativamente bajo si lo comparamos con algunos países de Europa donde superan los 8 kg al año.

## 7. Empleo

Año	Empleo Directo	Empleo Indirecto	Empleo total
2013	51.000	75.000	126.000
2014	52.000	76.000	128.000
2015	55.000	82.000	137.000
2016	60.000	90.000	150.000
2017	62.000	93.000	155.000

Fuente: Consejo Nacional Cacaotero

Se estima que tres (3) hectáreas de cacao generan un empleo directo (1) y uno y medio (1.5) indirectos. En un alto porcentaje de los predios de los cacaocultores la mano de obra es aportada por su núcleo familiar.



## 8. Coyuntura

- 1. Comercio Internacional:** La inminente implementación de regulaciones por parte de la Unión Europea y otros países procesadores del grano con respecto a los niveles máximos de cadmio en alimentos derivados del cacao, hoy representa una amenaza para la cadena productiva, situación que limita el acceso a estos mercados internacionales.
- 2. Productividad:** El rendimiento promedio nacional es bajo y se asocia principalmente a que el 45% de las plantaciones se encuentran en un estado de envejecimiento avanzado o incluso improductivo, lo cual se agudiza por la presencia de problemas fitosanitarios, por la baja cultura y acceso a herramientas de extensión rural que permitan la adopción de tecnología adecuada para el cultivo de cacao.
- 3. Pos cosecha:** Actualmente, el subsector cacaotero se caracteriza por el hecho que el 95% de su base social productiva, es catalogada como pequeños productores, en consecuencia, existe una heterogeneidad en la implementación de las labores de pos-cosecha del grano de cacao. A esta situación se suma la deficiente infraestructura (cajón fermentador y secadero) y capacitación a los productores, para lograr aprovechar el alto potencial que tiene el país en la producción de cacao fino de sabor y aroma, como es reconocido nuestro grano a nivel mundial.

## 9. Posibles soluciones

- Se requiere robustecer los estudios que actualmente se vienen realizando sobre cadmio en cacao tanto en zonificación como en mitigación y remediación, con el objeto de desarrollar metodologías, tecnologías y recomendaciones más sólidas para disminuir y/o eliminar el problema de la contaminación por cadmio y mantener el acceso al mercado para los productores, al tiempo que se salvaguarda la seguridad de los consumidores.
- Se requiere la implementación de paquetes tecnológicos de acuerdo a cada una de las regiones, donde se involucren programas de renovación de cacaotales acompañados de Transferencia de Tecnología donde se realice una adecuada asistencia técnica que abarque capacitaciones tanto a técnicos como a productores.
- Capacitación a formuladores de crédito, adecuada planificación de los créditos de acuerdo a periodos de gracia, ciclos productivos, líneas de crédito, entre otros, con el objeto de que el beneficiario del crédito pueda cumplir técnica y financieramente con el objeto de la obligación adquirida.

## **William Granados Pérez**

Coordinador Productos Agrícolas Permanentes y Hortifrutícolas

[william.granados@minagricultura.gov.co](mailto:william.granados@minagricultura.gov.co)

## **Carlos Alberto Muñoz Vanegas**

Secretario Técnico Cadena Cacao

[carlosa.munoz@minagricultura.gov.co](mailto:carlosa.munoz@minagricultura.gov.co)

# Gracias



GOBIERNO  
DE COLOMBIA



MINAGRICULTURA